

**Polityka oraz procedury  
ochrony dzieci przed krzywdzeniem  
w Parafialnej Szkole Podstawowej  
im. św. Franciszka z Asyżu w Żukowie**

## SPIS TREŚCI

<b>Rozdział 1.</b>	Preambuła, czyli wstęp do dokumentu	3
<b>Rozdział 2.</b>	Słowniczek pojęć/objaśnienie terminów używanych w dokumencie Polityka ochrony dzieci	3
<b>Rozdział 3.</b>	Rozpoznawanie i reagowanie na czynniki ryzyka krzywdzenia dzieci	4
<b>Rozdział 4.</b>	Zasady rekrutacji pracowników/wolontariuszy/stażystów/praktykantów	4
<b>Rozdział 5.</b>	Zasady bezpiecznych relacji pomiędzy pracownikami (wolontariuszami, stażystami, praktykantami) instytucji a dziećmi	5
<b>Rozdział 6.</b>	Zasady bezpiecznych relacji pomiędzy uczniami	6
<b>Rozdział 7.</b>	Uwzględnienie sytuacji uczniów ze specjalnymi potrzebami edukacyjnymi, w tym z niepełnosprawnościami	7
<b>Rozdział 8.</b>	Procedury interwencji w przypadku podejrzenia krzywdzenia dziecka	9
<b>Rozdział 9.</b>	Zasady ochrony danych osobowych oraz wizerunku dzieci w instytucji	13
<b>Rozdział 10.</b>	Zasady bezpiecznego korzystania z internetu i mediów elektronicznych	14
<b>Rozdział 11.</b>	Monitoring	14
<b>Rozdział 12.</b>	Przepisy końcowe	15

### Załączniki:

<b>Nr 1</b>	Zasady bezpiecznej rekrutacji
<b>Nr 1a</b>	Oświadczenie kandydata
<b>Nr 2</b>	Kodeks dla osób dorosłych zawierający zasady bezpiecznych relacji pomiędzy personelem szkoły a dziećmi
<b>Nr 3</b>	Kodeks zachowań zawierający zasady bezpiecznych relacji pomiędzy uczniami
<b>Nr 4</b>	Karta interwencji
<b>Nr 5</b>	Zasady ochrony wizerunku i danych osobowych dzieci
<b>Nr 6</b>	Monitoring polityki– ankieta
<b>Nr 6a</b>	Zasady bezpiecznego korzystania z internetu i mediów elektronicznych
<b>Nr 7</b>	Oświadczenie o zapoznaniu się ze standardami ochrony małoletnich
<b>Nr 7a</b>	Oświadczenie o zapoznaniu się z kodeksem zachowań dla osób dorosłych
<b>Nr 8</b>	Schematy interwencji

## **Rozdział 1.**

### **Preambuła, czyli wstęp do dokumentu**

Niniejszy dokument został stworzony, aby zapewnić uczniom Parafialnej Szkoły Podstawowej im. św. Franciszka z Asyżu w Żukowie rozwój w atmosferze bezpieczeństwa, akceptacji i szacunku.

Naczelną zasadą wszystkich działań podejmowanych przez pracowników szkoły jest działanie dla dobra dziecka i w jego najlepszym interesie. Każdy pracownik traktuje dziecko z szacunkiem oraz uwzględnia jego potrzeby.

Niedopuszczalne jest stosowanie przez kogokolwiek wobec dziecka przemocy w jakiegokolwiek formie. Pracownicy szkoły, realizując te cele, działają w ramach obowiązującego prawa, przepisów wewnętrznych placówki oraz swoich kompetencji.

## **Rozdział 2.**

### **Słowniczek pojęć/objaśnienie terminów używanych w dokumencie Polityka ochrony dzieci**

1. Pracownikiem szkoły jest osoba zatrudniona na podstawie umowy o pracę, umowy cywilnoprawnej, a także wolontariusz i stażysta.
2. Dzieckiem jest każda osoba do ukończenia 18. roku życia.
3. Opiekunem dziecka jest osoba uprawniona do reprezentacji dziecka, w szczególności jego rodzic lub opiekun prawny. W myśl niniejszego dokumentu opiekunem jest również rodzic zastępczy.
4. Zgoda rodzica dziecka oznacza zgodę co najmniej jednego z rodziców dziecka/opiekunów prawnych. Jednak w przypadku braku porozumienia między rodzicami dziecka należy poinformować rodziców o konieczności rozstrzygnięcia sprawy przez sąd rodzinny.
5. Przez krzywdzenie dziecka należy rozumieć popełnienie czynu zabronionego lub czynu karalnego na szkodę dziecka przez jakąkolwiek osobę, w tym członka personelu instytucji lub zagrożenie dobra dziecka, w tym jego zaniedbywanie.

6. Osoba odpowiedzialna za internet to wyznaczony przez dyrektora szkoły pracownik, sprawujący nadzór nad korzystaniem z internetu przez dzieci na terenie instytucji oraz nad bezpieczeństwem dzieci w internecie.
7. Osoba odpowiedzialna za Politykę ochrony dzieci przed krzywdzeniem to wyznaczony przez dyrektora szkoły nauczyciel sprawujący nadzór nad realizacją Polityki ochrony dzieci przed krzywdzeniem w szkole.
8. Dane osobowe dziecka to wszelkie informacje umożliwiające identyfikację dziecka.

### **Rozdział 3.**

#### **Rozpoznawanie i reagowanie na czynniki ryzyka krzywdzenia dzieci**

1. Pracownicy szkoły posiadają wiedzę i w ramach wykonywanych obowiązków zwracają uwagę na czynniki ryzyka i symptomy krzywdzenia dzieci.
2. W przypadku zidentyfikowania czynników ryzyka podejmują rozmowę z opiekunami, przekazując informacje na temat dostępnej oferty wsparcia i motywując ich do szukania dla siebie pomocy.
3. Pracownicy monitorują sytuację i dobrostan dziecka.

### **Rozdział 4.**

#### **Zasady rekrutacji pracowników/wolontariuszy/stażystów/praktykantów**

Rekrutacja pracowników odbywa się zgodnie z zasadami bezpiecznej rekrutacji personelu. Zasady stanowią Załącznik nr 1 do niniejszej Polityki.

## **Rozdział 5.**

### **Zasady bezpiecznych relacji pomiędzy pracownikami (wolontariuszami, stażystami, praktykantami) szkoły a dziećmi**

1. W szkole zostały wprowadzone jasne zasady zachowania się osób dorosłych wobec uczniów. W myśl słów Jezusa: „Wszystko, co uczyniliście jednemu z tych braci moich najmniejszych, Mnieście uczynili” (Mt 25,40b), bezpieczeństwo ucznia w relacjach z osobami dorosłymi jest dla szkoły priorytetem. Poniższe zasady obowiązują wszystkich pracowników, współpracowników, stażystów i wolontariuszy, członków organizacji współpracujących ze szkołą, a także każdą dorosłą osobę mającą kontakt z uczniami oraz innymi dziećmi znajdującymi się pod opieką szkoły, jeśli kontakt ten odbywa się za zgodą szkoły i/lub na jej terenie. Z zasadami zostali zapoznani wszyscy pracownicy szkoły oraz jej uczniowie.

2. W kontaktach z uczniami w szkole:

1. zachowujemy podstawowe zasady w relacjach dorosły – uczeń poprzez:
  - I. równe traktowanie wszystkich uczniów,
  - II. poszanowanie nietykalności cielesnej,
  - III. poszanowanie prawa do prywatności (np. w przebieralniach, łazienkach, toaletach) przy jednoczesnym zapewnieniu bezpieczeństwa,
  - IV. dostosowanie sposobu wchodzenia w relacje z uczniami do ich wieku;
2. stosujemy właściwe sposoby komunikacji z uczniem poprzez:
  - I. dostosowanie przekazywanych treści i ich formy do wieku uczniów,
  - II. zwracanie się do uczniów z szacunkiem,
  - III. używanie jedynie tych form dyscyplinujących, które są uwzględnione w statucie szkoły,
  - IV. organizowanie spotkań indywidualnych z uczniami tylko wtedy, gdy mają uzasadnienie z perspektywy opiekuńczo-wychowawczej i edukacyjnej oraz gdy spełnione są odpowiednie warunki bezpieczeństwa,
  - V. odpowiedzialne korzystanie z urządzeń elektronicznych, mediów społecznościowych i komunikatorów;

3. szybko reagujemy na sytuacje niejednoznaczne, które mogłyby zostać zinterpretowane jako nieodpowiednie zachowanie (np. przypadkowy kontakt fizyczny z uczniem, który mógłby zostać potraktowany jako naruszenie nietykalności cielesnej) i je wyjaśniamy. W zależności od sytuacji sporządzana jest notatka służbowa lub/oraz poinformowany zostaje o tym fakcie inny pracownik szkoły.
3. Szczegółowy kodeks zachowań dla osób dorosłych znajduje się w Załączniku 2.
4. Znajomość i zaakceptowanie zasad bezpiecznych relacji pomiędzy personelem szkoły a uczniami (w tym kodeksu zachowań znajdującego się w Załączniku 2) są potwierdzone podpisaniem oświadczenia przez wszystkich pracowników szkoły (Załącznik 7). Takie oświadczenie podpisać muszą również wszystkie osoby niezatrudnione w szkole, które są dopuszczane do działalności z uczniami (w przypadku osób jednorazowo dopuszczanych do działalności z uczniami – Załącznik 7a).

## **Rozdział 6.**

### **Zasady bezpiecznych relacji pomiędzy uczniami**

1. Szkoła jest miejscem zapewniającym bezpieczeństwo wszystkim uczniom, także w grupie rówieśniczej. Kierując się wartościami opisanymi w preambule, personel stara się przekazać uczniom postawę szacunku wobec każdego człowieka, aby w relacjach międzyludzkich bliska im była ewangeliczna zasada: „Wszystko więc, co chcielibyście, żeby wam ludzie czynili, i wy im czyńcie” (Mt 7,12a).
2. Zasady bezpiecznych relacji między uczniami poznali wszyscy pracownicy szkoły, dzięki czemu mogą oni umiejętnie i adekwatnie do zaistniałej sytuacji reagować na każde niewłaściwe zachowanie czy przemoc.
3. Zasady bezpiecznych relacji zostały opracowane z udziałem przedstawicieli uczniów. Zasady zostały zaprezentowane i udostępnione uczniom *podczas godzin wychowawczych*. Uczniowie powinni przestrzegać zasad w szkole i poza nią, w kontakcie bezpośrednim i wirtualnym.

4. Ewaluacja i weryfikacja zasad bezpiecznych relacji pomiędzy uczniami odbywać się będzie przynajmniej raz na dwa lata, a także po każdej sytuacji kryzysowej, jeśli w szkole podjęta zostanie interwencja z powodu krzywdzenia rówieśniczego. Zmiana treści zasad bezpiecznych relacji między uczniami jest możliwa w każdym momencie na ich wniosek i z ich udziałem.

5. Zasady bezpiecznych relacji zostały opisane w kodeksie zachowań dla uczniów w Załączniku 3

## **Rozdział 7.**

### **Uwzględnienie sytuacji uczniów ze specjalnymi potrzebami edukacyjnymi, w tym z niepełnosprawnościami**

1. Nadrzędną zasadą jest dbałość o dobro każdego ucznia, ponieważ każdy ma swoje indywidualne potrzeby i zasoby. Intencją wszystkich pracowników szkoły jest zapobieganie wykluczeniu uczniów ze specjalnymi potrzebami edukacyjnymi, w tym z niepełnosprawnościami. Uczniowie ci są otoczeni szczególną opieką i mogą liczyć na wsparcie oraz zrozumienie ze strony społeczności szkolnej. Dlatego między innymi:

- 1) eliminowane są bariery utrudniające uczniom samodzielne funkcjonowanie i ekspresję, w tym bariery informacyjno-komunikacyjne, architektoniczne czy cyfrowe;
- 2) poszukiwane są metody pracy oparte na dowodach naukowych, adekwatne do rozpoznanych indywidualnych potrzeb rozwojowych i edukacyjnych uczniów;
- 3) w rozwój uczniów angażowane są środowiska rodzinne.

2. Każda pomoc świadczona uczniowi ze specjalnymi potrzebami edukacyjnymi uwzględnia najlepszy jego interes i jest zgodna z obowiązującymi przepisami prawa (w sposób szczególny wynika z Ustawy z dnia 14 grudnia 2016 r. Prawo oświatowe oraz z Rozporządzenia Ministra Edukacji Narodowej w sprawie zasad organizacji i udzielania pomocy psychologiczno-pedagogicznej w publicznych przedszkolach, szkołach i placówkach). Zadaniem pracowników jest identyfikowanie sytuacji, w tym

specjalnych potrzeb ucznia, aby umożliwić realizację zadań, których jest on adresatem. Uwzględnione zostają także informacje dotyczące ucznia udostępnione przez rodziców. Prowadzone są działania eliminujące wszelkie formy ośmieszania, dyskryminacji, poniżania, zastraszania, oczerniania, wykluczania lub jakiegokolwiek inne formy przemocy psychicznej, fizycznej lub seksualnej wobec uczniów ze specjalnymi potrzebami edukacyjnymi.

3. W relacjach pracowników z uczniami ze specjalnymi potrzebami edukacyjnymi należy rozpoznawać indywidualne potrzeby ucznia (w uzasadnionym zakresie) oraz specyfikę jego funkcjonowania, w szczególności:

- 1) funkcjonowanie poznawcze, emocjonalne i społeczne ze szczególnym uwzględnieniem specyfiki niepełnosprawności ucznia;
- 2) warunki i sposoby niezbędne do zaspokojenia podstawowych potrzeb ucznia (fizjologicznych, sensorycznych, psychofizycznych, w tym potrzeby bezpieczeństwa itp.) oraz konsekwencje ich deprivacji;
- 3) sposoby regulacji emocji przez ucznia;
- 4) sposób reagowania na bliskość fizyczną innych osób;
- 5) sposób komunikowania się ucznia (język, specyficzne narzędzia oraz ich rodzaj);
- 6) inne czynniki istotne dla ucznia.

4. Niedopuszczalnym zachowaniem personelu jest:

- 1) omawianie w obecności osób nieupoważnionych sytuacji ucznia, w tym jego sytuacji rodzinnej, zdrowotnej itp.;
- 2) deprecjonujące porównania z innymi;
- 3) celowe prowokowanie u ucznia wystąpienia lub eskalacji zachowań trudnych czy niepożądanych;
- 4) wyręczanie lub bezpośrednie nadzorowanie ucznia ponad niezbędny poziom, m.in. podczas realizacji czynności samoobsługowych i higienicznych;
- 5) lekceważenie lub powierzchowne, nieuważne traktowanie zgłaszanej przez ucznia potrzeby wsparcia i pomocy;

- 6) bierna postawa w zakresie troski o rozwój i zabezpieczenia ucznia w sytuacji zagrożenia jego dobrostanu.

## **Rozdział 8.**

### **Procedury interwencji w przypadku podejrzenia krzywdzenia dziecka**

1. Zagrożenie bezpieczeństwa dzieci może przybierać różne formy, z wykorzystaniem różnych sposobów kontaktu i komunikowania.
2. Na potrzeby niniejszego dokumentu przyjęto następującą kwalifikację zagrożenia bezpieczeństwa dzieci:
  - 1) popełniono przestępstwo na szkodę dziecka (np. wykorzystanie seksualne, znęcanie się nad dzieckiem),
  - 2) doszło do innej formy krzywdzenia, niebędącej przestępstwem, takiej jak np. krzyk, kary fizyczne, poniżanie,
  - 3) doszło do zaniedbania potrzeb życiowych dziecka (np. związanych z żywieniem, higieną czy zdrowiem).
3. Na potrzeby niniejszego dokumentu wyróżniono procedury interwencji w przypadku podejrzenia działania na szkodę dziecka przez:
  - 1) osoby dorosłe (pracownicy, inne osoby trzecie, rodziców/opiekunów prawnych),
  - 2) inne dziecko.
4. W przypadku powzięcia przez pracownika podejrzenia, że dziecko jest krzywdzone, lub zgłoszenia takiej okoliczności przez dziecko lub opiekuna dziecka, pracownik ma obowiązek sporządzenia notatki służbowej i przekazania uzyskanej informacji dyrektorowi. Notatka może mieć formę pisemną lub mailową.
5. Interwencja prowadzona jest przez dyrektora szkoły, który może wyznaczyć na stałe do tego zadania inną osobę.
6. Osobą wyznaczoną przez dyrektora szkoły do prowadzenia interwencji jest Aneta Jung (pedagog specjalny).
7. Jeżeli zgłoszono krzywdzenie ze strony osoby wyznaczonej do prowadzenia interwencji, wówczas interwencja prowadzona jest przez dyrektora szkoły.
8. Jeżeli zgłoszono krzywdzenie ze strony dyrektora szkoły, a nie została wyznaczona osoba do prowadzenia interwencji, wówczas działania opisane

w niniejszym rozdziale podejmuje osoba, która dostrzegła krzywdzenie lub do której zgłoszono podejrzenie krzywdzenia.

9. Do udziału w interwencji można poprosić specjalistów, w szczególności psychologów i pedagogów, celem skorzystania z ich pomocy przy rozmowie z dzieckiem o trudnych doświadczeniach.
10. Dyrektor szkoły informuje opiekunów o obowiązku zgłoszenia podejrzenia krzywdzenia dziecka do odpowiedniej instytucji (prokuratura/policja lub sąd rodzinno-opiekuńczy, lub najbliższy ośrodek pomocy społecznej).
11. Po poinformowaniu opiekunów zgodnie z punktem poprzedzającym, dyrektor szkoły składa zawiadomienie o podejrzeniu przestępstwa do prokuratury/policji lub wnioski o wgląd w sytuację rodziny do sądu rejonowego, wydziału rodzinnego i nieletnich, ośrodka pomocy społecznej.
12. Dalszy tok postępowania leży w kompetencjach instytucji wskazanych w punkcie poprzedzającym.
13. Z przebiegu każdej interwencji sporządza się kartę interwencji, której wzór stanowi Załącznik nr 4 do niniejszej Polityki. Kartę załącza się do rejestru interwencji prowadzonego przez szkołę.
14. W przypadku podejrzenia, że życie dziecka jest zagrożone lub grozi mu ciężki uszczerbek na zdrowiu należy niezwłocznie poinformować odpowiednie służby (policja, pogotowie ratunkowe), dzwoniąc pod numer 112 lub 998 (pogotowie). Poinformowania służb dokonuje pracownik, który pierwszy powziął informację o zagrożeniu i następnie wypełnia kartę interwencji.
15. W przypadku gdy zgłoszono krzywdzenie dziecka dyrektor szkoły przeprowadza rozmowę z dzieckiem i innymi osobami mającymi lub mogącymi mieć wiedzę o zdarzeniu i o sytuacji osobistej (rodzinnej, zdrowotnej) dziecka, w szczególności jego opiekunami. Dyrektor szkoły stara się ustalić przebieg zdarzenia, ale także wpływ zdarzenia na zdrowie psychiczne i fizyczne dziecka.
16. Ustalenia są spisywane na karcie interwencji.
17. Dyrektor szkoły organizuje spotkanie/a z opiekunami dziecka, którym przekazuje informacje o zdarzeniu oraz o potrzebie/możliwości skorzystania ze specjalistycznego wsparcia, w tym u innych organizacji lub służb.
18. W przypadku, gdy wobec dziecka popełniono przestępstwo dyrektor szkoły sporządza zawiadomienie o możliwości popełnienia przestępstwa i przekazuje je do właściwej miejscowo policji lub prokuratury.

19. W przypadku, gdy z rozmowy z opiekunami wynika, że nie są oni zainteresowani pomocą dziecku, ignorują zdarzenie lub w inny sposób nie wspierają dziecka, które doświadczyło krzywdzenia dyrektor szkoły sporządza wniosek o wgląd w sytuację rodziny, który kieruje do właściwego sądu rodzinnego.
20. W przypadku, gdy z przeprowadzonych ustaleń wynika, że opiekun dziecka zaniedbuje jego potrzeby psychofizyczne lub rodzina jest niewydolna wychowawczo (np. dziecko chodzi w nieadekwatnych do pogody ubraniach, opuszcza miejsce zamieszkania bez nadzoru osoby dorosłej), rodzina stosuje przemoc wobec dziecka (rodzic/inny domownik krzyczy na dziecko, stosuje klapsy lub podobne rodzajowo kary fizyczne), należy poinformować właściwy ośrodek pomocy społecznej o potrzebie pomocy rodzinie, gdy niespełnianie potrzeb wynika z sytuacji ubóstwa, bądź – w przypadku przemocy i zaniedbania – konieczności wszczęcia procedury „Niebieskie Karty”.
21. W przypadku gdy zgłoszono krzywdzenie dziecka przez pracownika szkoły, wówczas osoba ta zostaje odsunięta od wszelkich form kontaktu z dziećmi (nie tylko dzieckiem pokrzywdzonym) do czasu wyjaśnienia sprawy.
22. W przypadku gdy pracownik szkoły dopuścił się wobec dziecka innej formy krzywdzenia niż popełnienie przestępstwa na jego szkodę, dyrektor szkoły powinien zbadać wszystkie okoliczności sprawy, w szczególności wysłuchać osobę podejrzewaną o krzywdzenie, dziecko oraz innych świadków zdarzenia. W sytuacji gdy naruszenie dobra dziecka jest znaczne, w szczególności gdy doszło do dyskryminacji lub naruszenia godności dziecka, należy rozważyć rozwiązanie stosunku prawnego z osobą, która dopuściła się krzywdzenia, lub zarekomendować takie rozwiązanie zwierzchnikom tej osoby. Jeżeli osoba, która dopuściła się krzywdzenia, nie jest bezpośrednio zatrudniona przez szkołę, lecz przez podmiot trzeci, wówczas należy zarekomendować zakaz wstępu tej osoby na teren szkoły, a w razie potrzeby rozwiązać umowę z instytucją współpracującą.
23. Wszystkie osoby, które w związku z wykonywaniem obowiązków służbowych powzięły informację o krzywdzeniu dziecka lub informacje z tym związane, są zobowiązane do zachowania tych informacji w tajemnicy, wyłączając informacje przekazywane uprawnionym instytucjom w ramach działań interwencyjnych.

24. W przypadku gdy podejrzenie zagrożenia bezpieczeństwa dziecka zgłosili opiekunowie dziecka, a podejrzenie to nie zostało potwierdzone, należy o tym fakcie poinformować opiekunów dziecka na piśmie.
25. W przypadku podejrzenia krzywdzenia dziecka przez inne dziecko przebywające w szkole (np. na zajęciach grupowych) należy przeprowadzić rozmowę z dzieckiem podejrzewanym o krzywdzenie oraz jego opiekunami, a także oddzielnie z dzieckiem poddawany krzywdzeniu i jego opiekunami. Ponadto należy porozmawiać z innymi osobami mającymi wiedzę o zdarzeniu. W trakcie rozmów należy dążyć do ustalenia przebiegu zdarzenia, a także wpływu zdarzenia na zdrowie psychiczne i fizyczne dziecka krzywdzonego. Ustalenia są spisywane na karcie interwencji. Dla dziecka krzywdzącego oraz krzywdzonego sporządza się oddzielne karty interwencji.
26. Wspólnie z opiekunami dziecka krzywdzącego należy opracować plan naprawczy, celem zmiany niepożądanych zachowań.
27. Z opiekunami dziecka poddawany krzywdzeniu należy opracować plan zapewnienia mu bezpieczeństwa, włączając w ten plan sposoby odizolowania go od źródeł zagrożenia.
28. W trakcie rozmów należy upewnić się, że dziecko podejrzewane o krzywdzenie innego dziecka samo nie jest krzywdzone przez opiekunów, innych dorosłych bądź inne dzieci. W przypadku potwierdzenia takiej okoliczności należy podjąć interwencję także w stosunku do tego dziecka.
29. W przypadku, gdy dziecko krzywdzące nie uczestniczy w działaniach placówki należy porozmawiać z dzieckiem poddawany krzywdzeniu, innymi osobami mającymi wiedzę o zdarzeniu, a także z opiekunami dziecka krzywdzonego celem ustalenia przebiegu zdarzenia, a także wpływu zdarzenia na zdrowie psychiczne i fizyczne dziecka. Dyrektor szkoły organizuje spotkanie/a z opiekunami dziecka, którym przekazuje informacje o zdarzeniu oraz o potrzebie/możliwości skorzystania ze specjalistycznego wsparcia, w tym u innych organizacji lub służb oraz o sposobach reakcji na zdarzenie (poinformowanie sądu rodzinnego, poinformowanie szkoły, poinformowanie opiekunów dziecka krzywdzącego).
30. Jeżeli osobą podejrzewaną o krzywdzenie jest dziecko w wieku od 13 do 17 lat, a jego zachowanie stanowi czyn karalny, należy ponadto poinformować właściwy miejscowo sąd rodzinny lub policję poprzez pisemne zawiadomienie.

31. Jeżeli osobą podejrzaną o krzywdzenie jest dziecko powyżej lat 17, a jego zachowanie stanowi przestępstwo, wówczas należy poinformować właściwą miejscowo jednostkę policji lub prokuratury poprzez pisemne zawiadomienie.

## **Rozdział 9.**

### **Zasady ochrony danych osobowych oraz wizerunku dzieci w szkole**

1. Szkoła zapewnia najwyższe standardy ochrony danych osobowych dzieci zgodnie z obowiązującymi przepisami prawa.
2. Szkoła uznając prawo dziecka do prywatności i ochrony dóbr osobistych, zapewnia ochronę wizerunku dziecka.
3. Wytyczne dotyczące zasad publikacji wizerunku dziecka stanowią Załącznik nr 5 do niniejszej Polityki.
4. Pracownikom szkoły nie wolno umożliwiać przedstawicielom mediów utrwalania wizerunku dziecka (filmowanie, fotografowanie, nagrywanie głosu dziecka) na terenie szkoły bez pisemnej zgody opiekuna dziecka.
5. W celu uzyskania zgody, o której mowa powyżej, pracownik szkoły może skontaktować się z opiekunem dziecka i ustalić procedurę uzyskania zgody.
6. Niedopuszczalne jest podanie przedstawicielowi mediów danych kontaktowych do opiekuna dziecka – bez wiedzy i zgody tego opiekuna.
7. Jeżeli wizerunek dziecka stanowi jedynie szczegół całości, takiej jak: zgromadzenie, krajobraz, publiczna impreza, zgoda opiekuna na utrwalanie wizerunku dziecka nie jest wymagana.
8. Upublicznienie przez pracownika szkoły wizerunku dziecka utrwalonego w jakiegokolwiek formie (fotografia, nagranie audio-wideo) wymaga pisemnej zgody opiekuna dziecka.
9. Pisemna zgoda, o której mowa w ust. 8, powinna zawierać informację, gdzie będzie umieszczony zarejestrowany wizerunek i w jakim kontekście będzie wykorzystywany.

## **Rozdział 10.**

### **Zasady bezpiecznego korzystania z internetu i mediów elektronicznych**

1. Szkoła zapewniając dzieciom dostęp do internetu, jest zobowiązana podejmować działania zabezpieczające dzieci przed dostępem do treści, które mogą stanowić zagrożenie dla ich prawidłowego rozwoju; w szczególności należy zainstalować i aktualizować oprogramowanie zabezpieczające.
2. Na terenie szkoły dostęp dziecka do internetu możliwy jest:
  - 1) pod nadzorem pracownika szkoły - na urządzeniach placówki,
  - 2) za pomocą sieci wi-fi szkoły, po podaniu hasła.
3. W przypadku dostępu realizowanego pod nadzorem pracownika szkoły, osoba ta ma obowiązek informowania dzieci o zasadach bezpiecznego korzystania z internetu. Pracownik czuwa także nad bezpieczeństwem korzystania z internetu przez dzieci podczas zajęć.
4. Szkoła zapewnia stały dostęp do materiałów edukacyjnych, dotyczących bezpiecznego korzystania z internetu, przy komputerach, z których możliwy jest dostęp swobodny do sieci.
5. Osoba odpowiedzialna za internet zapewnia, aby sieć internetowa szkoły była zabezpieczona przed niebezpiecznymi treściami, instalując i aktualizując odpowiednie, nowoczesne oprogramowanie.
6. Informację o dziecku, które korzystało z komputera w czasie wprowadzenia niebezpiecznych treści, osoba odpowiedzialna za internet przekazuje dyrektorowi szkoły, który powiadamia opiekunów dziecka o zdarzeniu.
7. Zasady bezpiecznego korzystania z internetu i mediów elektronicznych stanowią załącznik nr 6a do niniejszej Polityki.

## **Rozdział 11.**

### **Monitoring**

1. Dyrektor szkoły wyznacza Adrianę Głuchowską jako osobę odpowiedzialną za Politykę ochrony dzieci w szkole.

2. Osoba, o której mowa w punkcie poprzedzającym, jest odpowiedzialna za monitorowanie realizacji Polityki, za reagowanie na sygnały naruszenia Polityki oraz za proponowanie zmian w Polityce.
3. Osoba, o której mowa w punkcie poprzedzającym, przeprowadza wśród pracowników szkoły, raz na 12 miesięcy, ankietę monitorującą poziom realizacji Polityki. Wzór ankiety stanowi Załącznik nr 6 do niniejszej Polityki.
4. W ankiecie pracownik może proponować zmiany Polityki oraz wskazywać naruszenia Polityki w szkole.
5. Osoba, o której mowa w ust. 1 niniejszego paragrafu, dokonuje opracowania ankiet wypełnionych przez pracowników. Sporządza na tej podstawie raport z monitoringu, który następnie przekazuje dyrektorowi szkoły.
6. Kierownictwo szkoły wprowadza do Polityki niezbędne zmiany i ogłasza pracownikom nowe brzmienie Polityki.

## **Rozdział 12.**

### **Przepisy końcowe**

1. Polityka wchodzi w życie z dniem jej ogłoszenia.
2. Ogłoszenie następuje w sposób dostępny dla pracowników szkoły, w szczególności poprzez wywieszenie w miejscu ogłoszeń dla pracowników lub poprzez przesłanie jej tekstu drogą elektroniczną.

### Zasady bezpiecznej rekrutacji

1. Standardem jest rekrutacja pracowników pedagogicznych i niepedagogicznych odbywająca się zgodnie z zasadami bezpiecznej rekrutacji, a pracodawca dąży do jak najlepszej weryfikacji kwalifikacji kandydata, w tym stosunek do wartości podzielanych przez placówkę, takich jak ochrona praw dzieci i szacunek do ich godności.
2. Szkoła dba, aby osoby w niej zatrudnione – zarówno pracownicy pedagogiczni, jak i niepedagogiczni, w tym osoby pracujące na podstawie umowy-zlecenia oraz wolontariusze, stażyści i praktykanci, posiadały odpowiednie kwalifikacje do pracy z dziećmi oraz nie stanowiły dla nich zagrożenia.
3. W każdym przypadku szkoła musi posiadać dane pozwalające zidentyfikować osobę przez nią zatrudnioną, niezależnie od podstawy zatrudnienia, tj, imię (imiona) i nazwisko, datę urodzenia oraz dane kontaktowe osoby zatrudnianej.
4. Zgodnie z art. 21 *Ustawy o przeciwdziałaniu zagrożeniom przestępstwami na tle seksualnym* osoba zatrudniająca przed zawarciem umowy sprawdza kandydata w Rejestrze Sprawców Przystępstw na Tle Seksualnym<sup>1</sup> (rejestr z dostępem ograniczonym) oraz w Rejestrze osób, w stosunku do których Państwowa Komisja do spraw wyjaśniania przypadków czynności skierowanych przeciwko wolności seksualnej i obyczajności wobec małoletniego poniżej lat 15 wydała postanowienie o wpisie w Rejestrze (dostęp: [rps.ms.gov.pl](http://rps.ms.gov.pl), po założeniu profilu szkoły). Sprawdzenie w rejestrze sprawców dokumentuje się wydrukiem informacji zwrotnej wygenerowanej z Rejestru, a figurowanie w Rejestrze wyklucza możliwość zatrudnienia kandydata.
5. Pracodawca jest zobowiązany do domagania się od osoby zatrudnianej lub od innej osoby (wolontariusza, praktykanta i in.) przed dopuszczeniem do wykonywania czynności z małoletnimi w szkole, zaświadczenia z Krajowego

---

<sup>1</sup> Aby sprawdzić osobę w Rejestrze Sprawców Przystępstw na Tle Seksualnym potrzebne są następujące dane kandydata/-tki: imię i nazwisko; data urodzenia; PESEL; nazwisko rodowe; imię ojca; imię matki.

Rejestru Karnego<sup>2</sup> o niekaralności w zakresie przestępstw określonych w rozdziale XIX i XXV Kodeksu karnego, w art. 189a i art. 207 Kodeksu karnego<sup>3</sup> oraz w *Ustawie o przeciwdziałaniu narkomanii*.

6. Kandydat/kandydatka składa oświadczenia o posiadaniu przez niego/nią pełnej zdolności do czynności prawnych i korzystaniu z praw publicznych; o niekaralności oraz o toczących się postępowaniach przygotowawczych, sądowych i dyscyplinarnych zgodnie ze wzorem z załącznika nr 1a.
7. Jeżeli osoba posiada obywatelstwo inne niż polskie przedkłada pracodawcy informację z rejestru karnego państwa obywatelstwa uzyskiwaną do celów działalności zawodowej lub wolontariackiej związanej z kontaktami z dziećmi, bądź informację z rejestru karnego, jeżeli prawo tego państwa nie przewiduje wydawania informacji dla w/w celów;
8. Pod rygorem odpowiedzialności karnej, kandydat/kandydatka składa oświadczenie o państwie/ach zamieszkiwania w ciągu ostatnich 20 lat, innych niż Rzeczypospolita Polska i państwo obywatelstwa.
9. Jeżeli państwo, z którego ma być przedłożona informacja nie przewiduje wydawania takiej informacji lub nie prowadzi rejestru karnego dopuszczalne jest przedłożenie przez kandydata pod rygorem odpowiedzialności karnej oświadczenia, że prawo danego państwa nie przewiduje wydawania informacji o niekaralności i/lub nie prowadzi rejestru karnego oraz oświadczenia, że nie był(-a) w tym państwie prawomocnie skazany(-a).
10. O zawieraniu oświadczeń pod rygorem odpowiedzialności karnej za złożenie fałszywego oświadczenia świadczy zawarta w ich treści klauzula „Jestem świadomy(-a) odpowiedzialności karnej za złożenie fałszywego oświadczenia”, która zastępuje pouczenie organu o odpowiedzialności karnej za złożenie fałszywego oświadczenia.

---

<sup>2</sup> Zaświadczenia z KRK można domagać się wyłącznie w przypadkach, gdy przepisy prawa wprost wskazują, że pracowników w zawodach lub na danych stanowiskach obowiązuje wymóg niekaralności - Wymóg niekaralności obowiązuje m.in. nauczycieli, w tym nauczycieli zatrudnionych w placówkach publicznych oraz niepublicznych. Z kolei ustawa o pracownikach samorządowych nie nakłada obowiązku przedstawienia informacji z KRK przed nawiązaniem stosunku pracy.

<sup>3</sup> Dotyczy przestępstw przeciwko życiu i zdrowiu, przeciwko wolności seksualnej i obyczajności, handlu ludźmi, znęcania się.

11. Oświadczenia, wydruki z rejestrów i zaświadczenia z KRK dołączane są do części A akt osobowych pracownika lub do dokumentacji wolontariusza/ praktykanta. W przypadku danych z Rejestru osób, w stosunku do których Państwowa Komisja do spraw wyjaśniania przypadków czynności skierowanych przeciwko wolności seksualnej i obyczajności wobec małoletniego poniżej 15 lat, wydała postanowienie o wpisie w Rejestrze, wystarczającym jest wydruk strony internetowej, na której widnieje komunikat, że sprawdzana osoba nie figuruje w Rejestrze.

Podstawy prawne:

- Ustawa z dnia 13 maja 2016 r. o przeciwdziałaniu zagrożeniom przestępczością na tle seksualnym (t.j. Dz. U. z 2020 r. poz. 152).
- Ustawa z dnia 24 maja 2000 r. o Krajowym Rejestrze Karnym (t.j. Dz. U. z 2021 r. poz. 1709).

### **Oświadczenie**

.....  
(miejscowość, data)

Ja, ....., nr PESEL .....  
oświadczam, że posiadam pełną zdolność do czynności prawnych, korzystam z praw publicznych, nie byłam(-em) skazana(-y) za przestępstwo przeciwko wolności seksualnej i obyczajności, i przestępstwa z użyciem przemocy na szkodę małoletniego oraz nie toczy się przeciwko mnie żadne postępowanie karne ani dyscyplinarne w tym zakresie. Nie zostałam(-em) skazana(-y) prawomocnym wyrokiem za przestępstwa umyślne.  
Jestem świadoma(-y) odpowiedzialności karnej za złożenie fałszywego oświadczenia.

.....  
(podpis)

## OŚWIADCZENIE O NIEKARALNOŚCI

.....  
miejsce i data

Ja, .....

nr PESEL..... /nr paszportu .....

oświadczam, że w państwie ..... nie jest prowadzony rejestr karny/ nie wydaje się informacji z rejestru karnego. Oświadczam, że nie byłam/em prawomocnie skazana/y w państwie ..... za czyny zabronione odpowiadające przestępstwom określonym w rozdziale XIX i XXV Kodeksu karnego, w art. 189a i art. 207 Kodeksu karnego oraz w ustawie z dnia 29 lipca 2005 r. o przeciwdziałaniu narkomanii oraz nie wydano wobec mnie innego orzeczenia, w którym stwierdzono, iż dopuściłam/em się takich czynów zabronionych, oraz że nie nałożono na mnie obowiązku wynikającego z orzeczenia sądu, innego uprawnionego organu lub ustawy, stosowania się do zakazu zajmowania wszelkich lub określonych stanowisk, wykonywania wszelkich lub określonych zawodów albo działalności, związanych z wychowaniem, edukacją, wypoczynkiem, leczeniem, świadczeniem porad psychologicznych, rozwojem duchowym, uprawianiem sportu lub realizacją innych zainteresowań przez małoletnich, lub z opieką nad nimi.

Jestem świadomy/a odpowiedzialności karnej za złożenie fałszywego oświadczenia.

.....  
Podpis

## OŚWIADCZENIE O KRAJACH ZAMIESZKANIA

Oświadczam, że w okresie ostatnich 20 lat zamieszkałem/am w następujących państwach, innych niż Rzeczypospolita Polska i państwo obywatelstwa:

1.....

2.....

Oraz jednocześnie przedkładam informację z rejestrów karnych tych państw uzyskiwaną do celów działalności zawodowej lub wolontariackiej związanej z kontaktami z dziećmi/ informację z rejestrów karnych.

Jestem świadomy/a odpowiedzialności karnej za złożenie fałszywego oświadczenia.

.....

.....

Data

Podpis

**Kodeks zachowań dla osób dorosłych  
zawierający zasady bezpiecznych relacji pomiędzy personelem  
szkoły a uczniami**

Jako pracownik Parafialnej Szkoły Podstawowej im. św. Franciszka z Asyżu dbaj o tworzenie odpowiednich relacji z uczniami, właściwych dla osób dorosłych, opartych na szacunku, zaufaniu i respektowaniu odpowiednich granic w kontakcie fizycznym i komunikacji (w szkole i poza nią, a także w formie online).

Stosuj się do wytycznych przyjętych przez naszą szkołę zawartych w poniższych punktach:

**1. Komunikacja z uczniami**

- 1) Podstawową zasadą w naszej szkole jest równe traktowanie wszystkich uczniów. Szanuj godność każdej osoby, uwzględniaj wyjątkowość i indywidualność każdego ucznia. Dostosuj metody i podejście tak, aby uwzględniały jego potrzeby i sytuację życiową.
- 2) Zawsze zwracaj się do uczniów z szacunkiem i z cierpliwością. Nie stosuj zwrotów poniżających, niewłaściwych żartów i podtekstów o charakterze seksualnym.
- 3) Słuchaj uważnie uczniów i udzielaj im odpowiedzi adekwatnych do ich wieku i sytuacji.
- 4) Zapewnij uczniów, że jeśli czują się niekomfortowo w jakiejś sytuacji, wobec konkretnego zachowania czy słów, mogą o tym powiedzieć Tobie lub innej zaufanej osobie oraz mogą oczekiwać odpowiedniej reakcji i/lub pomocy.
- 5) Gdy podejmujesz decyzje dotyczące ucznia, poinformuj go o tym i przystępnie wyjaśnij zaistniałą sytuację. W miarę możliwości staraj się także uwzględnić jego oczekiwania.
- 6) Spotkania indywidualne z uczniami odbywają się tylko w sytuacjach o charakterze dydaktyczno-wychowawczym. Powinny one odbywać się w miejscach do tego przeznaczonych i w warunkach zapewniających bezpieczeństwo.

- 7) Szanuj prawo ucznia do prywatności. Jeśli jest konieczne odstępnie od zasady poufności, aby chronić dziecko, wyjaśnij mu to najszybciej, jak to możliwe.
- 8) Nie wolno ujawniać informacji wrażliwych dotyczących ucznia wobec osób nieuprawnionych, w tym wobec innych uczniów. Chodzi o wizerunek ucznia, informacje o sytuacji rodzinnej, ekonomicznej, medycznej, opiekuńczej i prawnej ucznia.
- 9) Nie zawstydzaj, nie upokarzaj, nie lekceważ i nie obrażaj ucznia.
- 10) Nie zachowuj się w obecności uczniów w sposób niestosowny. Używanie wulgarnych słów, gestów i żartów, wyrażenia o podtekście seksualnym oraz czynienie obraźliwych uwag jest w naszej szkole/placówce niedopuszczalne.

## **2. Działania z uczniami**

- 1) Doceniaj i szanuj wkład uczniów w podejmowane przez nich działania, aktywnie ich angażuj i traktuj równo bez względu na ich płeć, zdolności i inne indywidualne cechy.
- 2) Pamiętaj, że indywidualne podejście nie może oznaczać faworyzowania wybranego ucznia.
- 3) Unikaj podejmowania działań mogących prowadzić do stworzenia więzi emocjonalnej niewłaściwej dla relacji nauczyciel – uczeń, np. zwierzenia się uczniowi z osobistych problemów czy rozmów typowych dla relacji przyjacielskiej.
- 4) Nie utrwalaj wizerunku ucznia (filmowanie, nagrywanie głosu, fotografowanie) dla potrzeb prywatnych.
- 5) Nie naruszaj prywatności uczniów.
- 6) Nie pozostawaj sam na sam z uczniem w pomieszczeniach nieprzeznaczonych do spotkań dorosłych z dziećmi (np. w toalecie, szatni, przebieralni, pomieszczeniach gospodarczych szkoły), z wyjątkiem ważnych przyczyn i w uzasadnionych sytuacjach, np. w pracy z młodszymi dziećmi, które potrzebują interwencji osoby dorosłej. Poinformuj o takim przypadku inną osobę dorosłą.

- 7) Pamiętaj, że zabronione i karalne są wszelkie zachowania demoralizujące wobec uczniów, w tym:
- a) praca z dziećmi i młodzieżą pod wpływem alkoholu, narkotyków lub innych używek,
  - b) spożywanie alkoholu, narkotyków lub innych używek w obecności uczniów,
  - c) częstowanie uczniów papierosami, alkoholem, narkotykami lub innymi używkami,
  - d) pokazywanie i udostępnianie uczniom różnego typu treści nieodpowiednich dla ich wieku i etapu rozwoju.

### **3. Kontakt fizyczny**

- 1) Zadbaj o to, by kontakt fizyczny z uczniami, jeżeli jest konieczny, był bezpieczny. Pytaj o zgodę na taki kontakt (np. przed przytuleniem, pogłaskaniem, aby go pocieszyć lub uspokoić). Zachowanie odpowiednie wobec jednego ucznia może być nieodpowiednie wobec innego. Kieruj się zawsze swoim profesjonalnym osądem, uwzględniając aktualną sytuację i potrzeby ucznia.
- 2) Zachowaj szczególną ostrożność wobec ucznia, który doświadczył przemocy. W takich sytuacjach reaguj z wyczuciem oraz pomóż mu w zrozumieniu znaczenia osobistych granic.
- 3) Nie stosuj w swoich działaniach:
  - a) takich form dotyku, o których wiesz, że dany uczeń ich nie akceptuje,
  - b) uścisków i objęć utrudniających uczniowi przerwanie kontaktu,
  - c) dotykania piersi, pośladków i okolic intymnych,
  - d) sadzania ucznia na kolanach,
  - e) klepania,
  - f) łaskotania,
  - g) masowania,
  - h) całowania,
  - i) kładzenia się albo spania obok ucznia,

j) gier i zabaw, w których dochodzi do powyżej opisanych niewłaściwych zachowań,

k) jakichkolwiek kar cielesnych.

#### **4. Kontakty poza godzinami pracy**

- 1) W razie konieczności spotkania z uczniami poza szkołą poinformuj dyrektora szkoły i uzyskaj zgodę od rodziców.
- 2) W kontaktach online bądź świadomy zagrożeń cyfrowych i ryzyka wynikającego z rejestrowania Twojej prywatnej aktywności w sieci. Jeśli Twój profil jest publicznie dostępny, uczniowie i ich rodzice będą mieć wgląd w Twoją cyfrową aktywność.
- 3) Właściwą formą komunikacji między Tobą a uczniami i ich rodzicami jest platforma wskazana przez szkołę (*dziennik elektroniczny Librus*). Ma to być zawsze kontakt jawny.

#### **5. Kontakty podczas wycieczek, zielonych szkół, wyjść grupowych**

- 1) Przygotowując wyjazd, zadbaj o komfort i bezpieczeństwo uczniów. Przeprowadź wcześniej ocenę ryzyka, obejmującą transport i zakwaterowanie.
- 2) Bądź zawsze świadomy tego, co robią uczniowie i gdzie przebywają.
- 3) Przed wejściem do pokoi uczniów zapukaj. Należy unikać sytuacji, gdy wychowawca pozostaje sam na sam z uczniem w pokoju. Jeśli nie jest to możliwe, drzwi powinny pozostać otwarte.
- 4) Odpowiednio rozplanuj miejsca noclegowe i sanitarne ze szczególnym uwzględnieniem podziału uczniów na dziewczęta i chłopców, a jeśli to możliwe przydziel poszczególnym grupom opiekunów tej samej płci.
- 5) Niedozwolone jest pozostawanie z uczniami na noc w pokoju. W sytuacji nieprzewidzianej, gdy opiekun musi pozostać z uczniami w jednej sali, powinien powiadomić kierownika wycieczki i/lub dyrektora.
- 6) Nie pozostawiaj uczniów bez opieki w czasie wycieczki.

## **Kodeks zachowań**

### **zawierający zasady bezpiecznych relacji pomiędzy uczniami**

#### **1. Równe traktowanie i szacunek dla każdej osoby:**

- 1) Traktuj innych tak, jak chcesz, aby inni traktowali Ciebie.
- 2) Pamiętaj, że każda osoba jest kimś wyjątkowym i szczególnie obdarowanym przez Boga. Należą się jej szacunek i troska o jej dobro.
- 3) Bądź tolerancyjny – szanuj odmienny wygląd, przekonania, poglądy i cechy kolegów/koleżanek.
- 4) Pamiętaj, że przez różnorodność wzajemnie się ubogacamy.
- 5) Masz prawo do zabawy i relacji z każdym dzieckiem, ale pamiętaj, że nie zawsze inne dziecko ma chęć do kontaktu z Tobą w danym momencie. Uszanuj to.
- 6) Zachowaj otwartość i bądź wrażliwy na wszystkie osoby, nawet jeśli nie należą do grona Twoich najbliższych przyjaciół. Nie wykluczaj ich ze wspólnych działań, rozmów i szkolnych aktywności.

#### **2. Zasady komunikacji między uczniami:**

- 1) Zachowuj życzliwość i szacunek wobec kolegów/koleżanek.
- 2) Pamiętaj, że każdy ma prawo do wyrażania swojego zdania, myśli i przekonań, o ile nie naruszają one dobra innych osób.
- 3) Słuchaj innych, gdy mówią. Nie przerywaj innym, gdy się wypowiadają.
- 4) Zachowuj kulturę słowa w każdej sytuacji.
- 5) Stosuj formy grzecznościowe.
- 6) Pytaj o zgodę na kontakt fizyczny (przytulenie, pogłaskanie).

#### **3. Szacunek dla cudzej własności, prywatności i przestrzeni:**

- 1) Szanuj rzeczy osobiste i mienie innych osób.
- 2) Zapytaj, jeśli chcesz pożyczyć od kogoś jakąś rzecz.

- 3) Nie przeglądaj prywatnych rzeczy innych osób bez ich zgody. Każdy ma prawo do prywatności.
- 4) Nie rób zdjęć, nie nagrywaj ani nie rozpowszechniaj wizerunku kolegów/koleżanek i nauczycieli/pracowników szkoły bez ich wyraźnej zgody.
- 5) Pamiętaj, że każdy ma prawo do przestrzeni osobistej. Jeśli inna osoba potrzebuje chwili samotności, uszanuj to. Naruszanie tej przestrzeni może rodzić konflikty.

#### **4. Zakaz stosowania przemocy w jakiegokolwiek formie:**

- 1) Nie stwarzaj sytuacji, w których ktoś czułby się celowo pomijany, izolowany, wykluczony z grupy.
- 2) Nie stosuj przemocy fizycznej. Szturchanie, popychanie, kopanie czy siłowe przytrzymywanie kolegi/koleżanki naruszają jego/jej integralność fizyczną.
- 3) Szanuj przestrzeń intymną kolegów/koleżanek. Nigdy nie dotykaj ich w sposób, który może być uznany za nieprzyzwoity lub niestosowny.
- 4) Nie wyśmiewaj, nie obgaduj, nie ośmieszaj, nie zawstydzaj, nie upokarzaj, nie lekceważ i nie obrażaj kolegów/koleżanek.
- 5) Nie wypowiadaj się w sposób obraźliwy o rodzicach i innych osobach bliskich kolegów/koleżanek, nauczycielach czy innych dorosłych osobach.
- 6) Nie zwracaj się w sposób wulgarny do innych.
- 7) Pamiętaj, że żarty są wtedy żartami, kiedy nikt z ich powodu nie cierpi. Jeśli tak jest, natychmiast zakończ taką zabawę słowną.
- 8) Nie narażaj siebie i innych uczniów na sytuacje zagrażające życiu i zdrowiu tak fizycznemu, jak i psychicznemu.
- 9) Nie wyrażaj negatywnych, prześmiewczych komentarzy na temat zachowania, pracy, wyglądu kolegów/koleżanek.
- 10) Nie zabieraj rzeczy należących do innych bez ich zgody.

## **5. Szacunek w kontaktach internetowych i zakaz cyberprzemocy:**

- 1) Szanuj innych i traktuj ich tak, jak chcesz, by traktowali Ciebie – dotyczy to wszystkich typów Twojej aktywności w sieci. Po drugiej stronie ekranu jest drugi człowiek.
- 2) Pamiętaj, że cyberprzemoc często zaczyna się od tzw. „niewinnych żartów”. Nie każdy ma takie samo poczucie humoru. Uważaj na to, co piszesz i co publikujesz, w Internecie nic nie ginie. W świecie wirtualnym łatwo poruszyć lawinę wzajemnych niechęci, co może doprowadzić do konkretnej formy przemocy.
- 3) Nie udostępniaj kontaktów do innych osób (telefonicznych, mailowych) bez ich zgody.
- 4) Dbaj o swój oraz innych wizerunek w sieci – nie publikuj wrażliwych danych, powierzonych ci informacji oraz zdjęć i filmów ośmieszających innych. Szanuj ich prywatność.
- 5) Chronь intymność swoją i innych. Nie wysyłaj i nie udostępniaj zdjęć lub filmów, które by ją naruszały.
- 6) Sprzeciwiaj się hejtowi, sam nie publikuj obrażających i agresywnych komentarzy oraz reaguj, gdy zauważysz, że ktoś jest poniżany w Internecie. Nie przesyłaj dalej ośmieszających wiadomości. Zgłoś takie działania odpowiednim osobom.
- 7) Nie prowokuj innych do niepotrzebnych, nieuzasadnionych kłótni. Trolling, świadome poniżanie, nękanie i zaczepki są zachowaniami niedopuszczalnymi.
- 8) Nie wykluczaj swoich rówieśników z grup w mediach społecznościowych z powodu swoich prywatnych niechęci.
- 9) Nie podszywaj się w Internecie pod inne osoby. Takie zachowanie w cyberprzestrzeni jest kradzieżą tożsamości. To jest przestępstwo.
- 10) Jeżeli zauważysz, że ktoś nie wylogował się ze swojego konta, nie wykorzystuj tej sytuacji do działań, które przyniosłyby mu szkodę, ale życzliwie poinformuj go o jego nieuwadze.

- 11) Pamiętaj, że groźby, pomówienia, nawoływanie do nienawiści, prześladowanie, ośmieszanie w cyberprzestrzeni także są karalne. Twoje działania w sieci nie są anonimowe.

## **6. Sposoby pokojowego rozwiązywania konfliktów:**

- 1) Wycisz się, uspokój, zatrzymaj niepotrzebną kłótnię, zanim stracisz nad sobą kontrolę.
- 2) Zastanów się, co chcesz osiągnąć. Jeśli to możliwe, podejmij spokojną rozmowę z drugą stroną.
- 3) Zadbaj o odpowiednie miejsce i czas na rozmowę.
- 4) Powiedz, co według Ciebie jest problemem, co przyczyną nieporozumienia, czego oczekujesz.
- 5) Słuchaj drugiej osoby. Dopytaj o jej odczucia i oczekiwania. Podsumuj to, co usłyszałeś/usłyszałaś dla upewnienia się, czy dobrze zrozumiałeś/zrozumiałaś jej komunikat.
- 6) Upewnij się, że Twój rozmówca powiedział wszystko odnośnie do swoich odczuć.
- 7) Wspólnie wymyślcie rozwiązanie satysfakcjonujące obie strony.
- 8) Jeśli nie uda się Wam dojść do porozumienia, poproś o pomoc nauczyciela, wychowawcę, pedagoga, psychologa lub dyrektora szkoły. Porozmawiaj o tym z Twoimi rodzicami. Nie zostawiaj nierozwiązanego konfliktu.
- 9) Nie bądź obojętny, gdy komuś dzieje się krzywda. Zawsze poinformuj o tym pracownika szkoły.

### **Karta interwencji**

1. **Imię i nazwisko dziecka**

.....

2. **Przyczyna interwencji (forma krzywdzenia) – opis**

.....

.....

.....

.....

.....

.....

3. **Osoba zawiadamiająca o podejrzeniu krzywdzenia**

.....

.....

.....

4. **Działania podjęte wobec dziecka (skierowanie do specjalistów, w tym jakich, oraz daty)**

.....

.....

.....

.....

.....

5. **Ustalenia planu pomocy (jeśli dotyczy)**

.....

.....

.....

.....

6. **Spotkania z opiekunami dziecka:**

a. Opis (w tym data)

.....

b. ....

7. **Interwencja prawna (właściwe zakreślić)**

c. zawiadomienie o podejrzeniu popełnienia przestępstwa,

d. wniosek o wgląd w sytuację dziecka/rodziny,

e. inny rodzaj interwencji. Jaki? (opis)

8. **Dane dotyczące interwencji (nazwa i adres organu, do którego zgłoszono interwencję) i data interwencji**

.....

.....

.....

9. **Wyniki interwencji: działania organów wymiaru sprawiedliwości, jeśli organizacja uzyskała informacje o wynikach/działania organizacji/działania rodziców**

.....

.....

.....

## **Zasady ochrony wizerunku i danych osobowych dzieci**

Zasady powstały w oparciu o obowiązujące przepisy prawa.

### **Nasze wartości**

1. W naszych działaniach kierujemy się odpowiedzialnością i rozważą w obec utrwalania, przetwarzania, używania i publikowania wizerunków dzieci.
2. Dzielenie się zdjęciami i filmami z naszych aktywności służy celebrowaniu sukcesów dzieci, dokumentowaniu naszych działań i zawsze ma na uwadze bezpieczeństwo dzieci. Wykorzystujemy zdjęcia/nagrania pokazujące szeroki przekrój dzieci – chłopców i dziewczęta, dzieci w różnym wieku, o różnych uzdolnieniach, stopniu sprawności i reprezentujące różne grupy etniczne.
3. Dzieci mają prawo zdecydować, czy ich wizerunek zostanie zarejestrowany i w jaki sposób zostanie przez nas użyty.
4. Zgoda rodziców/opiekunów prawnych na wykorzystanie wizerunku ich dziecka jest tylko wtedy wiążąca, jeśli dzieci i rodzice/opiekunowie prawni zostali poinformowani o sposobie wykorzystania zdjęć/nagrań i ryzyku wiążącym się z publikacją wizerunku.

### **Dbamy o bezpieczeństwo wizerunków dzieci poprzez:**

1. Pozyskiwanie na początku roku szkolnego pisemnej zgody rodziców i uczniów na publikację wizerunku uczniów na potrzeby dokumentacji fotograficznej działań podejmowanych przez placówkę. W miarę możliwości fotografowane są grupy uczniów, a nie pojedyncze osoby.
2. Jeśli wizerunek dziecka stanowi jedynie szczegół całości takiej jak zgromadzenie, krajobraz, impreza publiczna, zgoda rodziców/opiekunów prawnych dziecka nie jest wymagana.
3. Zdjęcia i nagrania nie są podpisywane informacjami identyfikującymi ucznia z imienia i nazwiska.

4. Nośniki analogowe zawierające zdjęcia i nagrania uczniów są przechowywane w zamkniętej na klucz szafce, a nośniki elektroniczne zawierające zdjęcia i nagrania są przechowywane w folderze chronionym z dostępem ograniczonym do osób uprawnionych przez instytucję u administratora sieci, przez okres wymagany przepisami prawa o archiwizacji.
5. Nie dopuszczalne jest przechowywanie zdjęć i nagrań z wizerunkiem uczniów na nośnikach nieszyfrowanych lub mobilnych.

### **Rejestrowanie wizerunków dzieci do prywatnego użytku**

4. W sytuacjach, w których rodzice/opiekunowie lub uczestnicy organizowanych przez nas wydarzeń rejestrują wizerunki dzieci do prywatnego użytku, informujemy na początku każdego z tych wydarzeń o tym, że:
  - a) Wykorzystanie, przetwarzanie i publikowanie zdjęć/nagrań zawierających wizerunki dzieci i osób dorosłych wymaga udzielenia zgody przez te osoby, w przypadku dzieci – przez ich rodziców/opiekunów prawnych.
  - b) Zdjęcia lub nagrania zawierające wizerunki dzieci nie powinny być udostępniane w mediach społecznościowych ani na serwisach otwartych, chyba, że rodzice/opiekunowie prawni tych dzieci wyrażą na to zgodę.
5. Przed publikacją zdjęcia/nagrania online zawsze warto sprawdzić ustawienia prywatności, aby upewnić się, kto będzie mógł uzyskać dostęp do wizerunku dziecka.

### **Zasady w przypadku niewyrażenia zgody na rejestrowanie wizerunku dziecka**

Jeśli dzieci, rodzice/opiekunowie prawni nie wyrazili zgody na utrwalenie wizerunku dziecka, będziemy respektować ich decyzję. Z wyprzedzeniem ustalimy z rodzicami/opiekunami prawnymi i dziećmi, w jaki sposób osoba rejestrująca wydarzenie będzie mogła zidentyfikować dziecko, aby nie utwalać jego wizerunku na zdjęciach indywidualnych i grupowych. Rozwiązanie, jakie przyjmujemy, nie będzie wykluczające dla dziecka, którego wizerunek nie powinien być rejestrowany.

## Monitoring polityki– ankieta

I. p.	Pytanie	Tak	Nie
1.	Czy zapoznałeś się z dokumentem Polityka ochrony dzieci przed krzywdzeniem?		
2.	Czy potrafisz rozpoznawać symptomy krzywdzenia dzieci?		
3.	Czy wiesz, jak reagować na symptomy krzywdzenia dzieci?		
4.	Czy zdarzyło Ci się zaobserwować naruszenie zasad zawartych w Polityce ochrony dzieci przed krzywdzeniem przez innego pracownika?		
5.	Czy masz jakieś uwagi/poprawki/sugestie dotyczące Polityki ochrony dzieci przed krzywdzeniem? <i>(wpisz poniżej tabeli)</i>		

### Uwagi:

.....

.....

.....

.....

.....

.....

### **Zasady bezpiecznego korzystania z internetu i mediów elektronicznych**

2. Infrastruktura sieciowa szkoły umożliwia dostęp do internetu, zarówno personelowi, jak i dzieciom, w czasie zajęć i poza nimi.
3. Sieć jest monitorowana, tak, aby możliwe było zidentyfikowanie sprawców ewentualnych nadużyć.
4. Rozwiązania organizacyjne na poziomie szkoły bazują na aktualnych standardach bezpieczeństwa.
5. Osobą odpowiedzialną za bezpieczeństwo sieci w szkole jest Aneta Jung. Do obowiązków tej osoby należą:
  - 2) Zabezpieczenie sieci internetowej w szkole przed niebezpiecznymi treściami poprzez instalację i aktualizację odpowiedniego, nowoczesnego oprogramowania.
  - 3) Aktualizowanie oprogramowania w miarę potrzeb, przynajmniej raz w miesiącu.
6. W przypadku dostępu realizowanego pod nadzorem pracownika szkoły, ma on obowiązek informowania dzieci o zasadach bezpiecznego korzystania z internetu. Pracownik placówki czuwa także nad bezpieczeństwem korzystania z internetu przez dzieci podczas zajęć.
7. W miarę możliwości osoba odpowiedzialna za internet przeprowadza z dziećmi cykliczne warsztaty dotyczące bezpiecznego korzystania z internetu.
8. Szkoła zapewnia stały dostęp do materiałów edukacyjnych, dotyczących bezpiecznego korzystania z internetu, przy komputerach, z których możliwy jest swobodny dostęp do sieci.

**Oświadczenie o zapoznaniu się ze Standardami Ochrony Małoletnich**

*Ja niżej podpisany(-a) oświadczam, że zapoznałem(-am) się z dokumentacją wchodzącą w skład Standardów Ochrony Małoletnich obowiązującą w Parafialnej Szkole Podstawowej im. św. Franciszka z Asyżu w Żukowie i przyjmuję ją do realizacji.*

.....  
(data, podpis)

**OŚWIADCZENIE O ZAPOZNANIU SIĘ  
Z KODEKSEM ZACHOWAŃ DLA OSÓB DOROSŁYCH**

Ja,.....

(imię i nazwisko)

legitymujący(-a) się dowodem osobistym/paszportem o nr .....  
oświadczam, że zapoznałem się z Kodeksem zachowań dla osób dorosłych  
zawierającym zasady bezpiecznych relacji pomiędzy personelem szkoły a uczniami  
stanowiącym Załącznik 2 do Standardów ochrony uczniów  
w ..... Zobowiązuję się do przestrzegania Kodeksu zachowań  
dla osób dorosłych oraz innych zasad ochrony uczniów, które zostały mi  
przedstawione.

.....

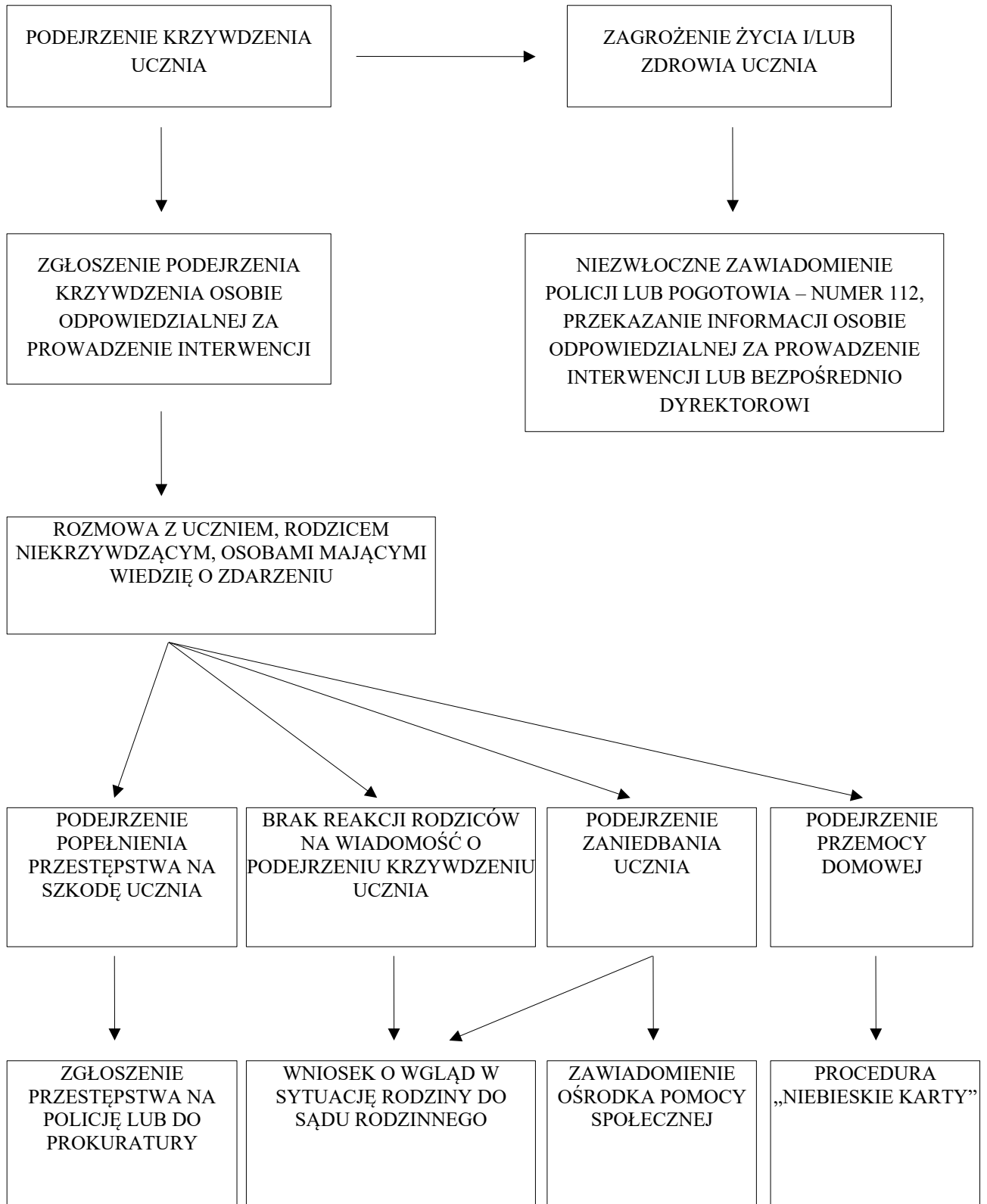
miejsowość, data

.....

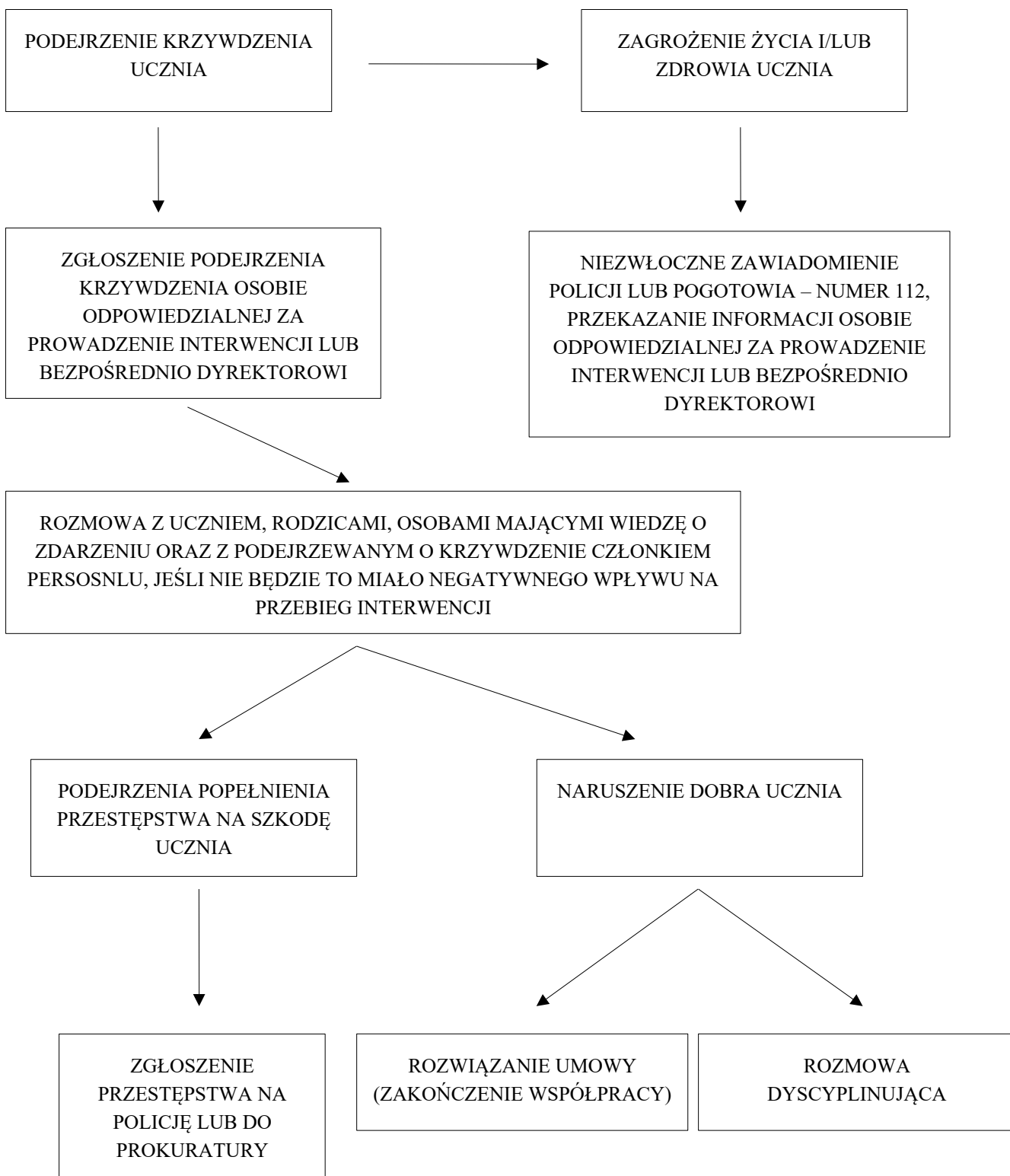
imię i nazwisko (czytelny podpis)

## SCHEMATY INTERWENCJI

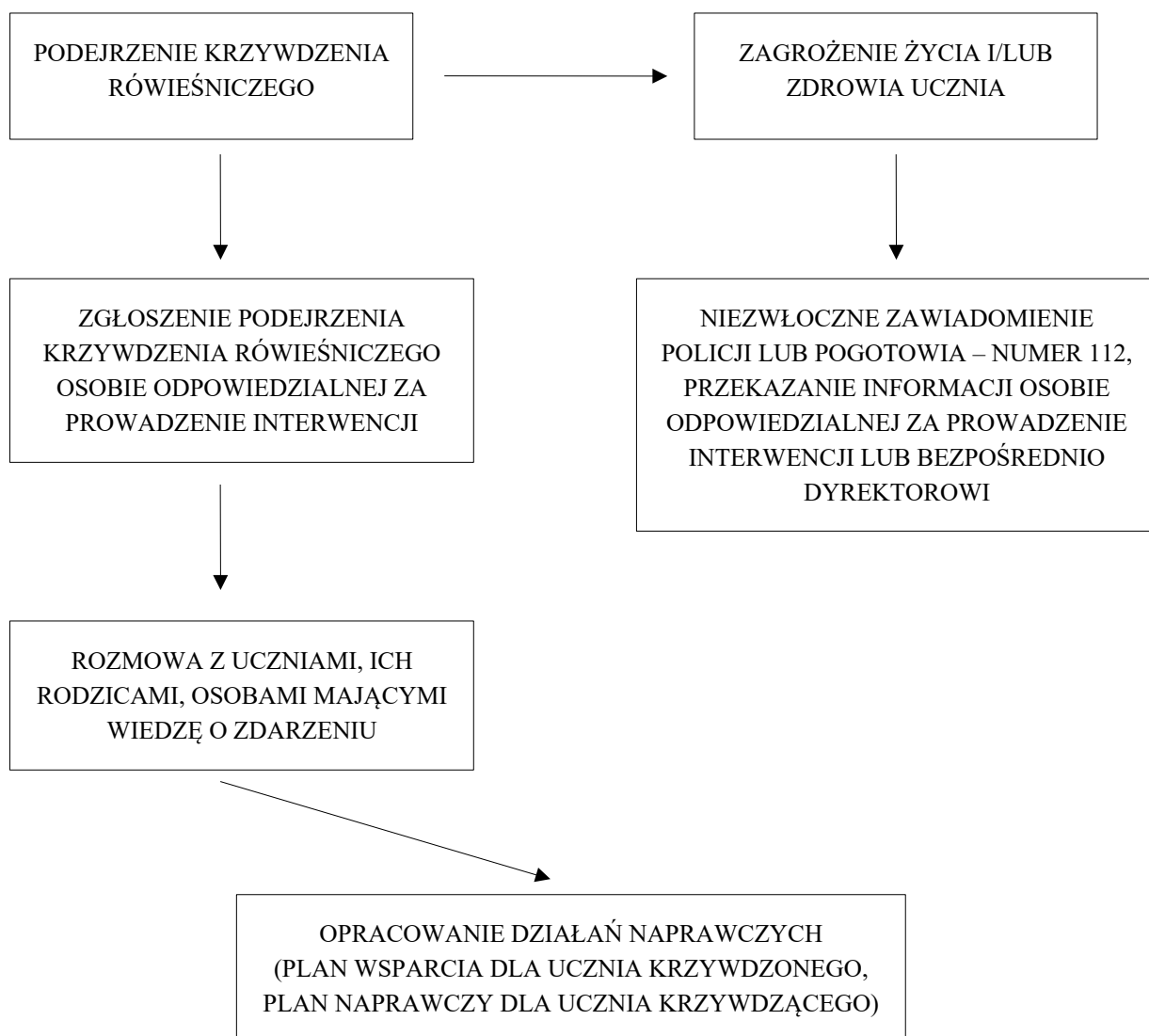
### 1. PODEJRZENIE KRZYWDZENIA ZE STRONY RODZICA



## 2. PODEJRZENIE KRZYWDZENIA ZE STRONY CZŁONKA PERSONELU



### 3. PODEJRZENIE KRZYWDZENIA RÓWIEŚNICZEGO



## **Zarządzenie Nr 8/2024**

### **Dyrektora Parafialnej Szkoły Podstawowej im. św. Franciszka z Asyżu w Żukowie z dnia 29.01.2024 r.**

w sprawie wprowadzenia Standardów ochrony małoletnich przed krzywdzeniem w Parafialnej Szkole Podstawowej im. św. Franciszka z Asyżu w Żukowie

Na podstawie ustawy z dnia 28 lipca 2023 r. o zmianie ustawy - Kodeks rodzinny i opiekuńczy oraz niektórych innych ustaw (Dz. U. z 2023 r., poz. 1606) oraz art. 22 b ustawy z dnia 13 maja 2016 r. o przeciwdziałaniu zagrożeniom przestępczości na tle seksualnym (Dz. U. z 2023 r., poz.1304) oraz ustawy z dnia 14 grudnia 2016 r. Prawo oświatowe (Dz. U. z 2018 r. poz. 996) zarządzam, co następuje:

#### §1

Wprowadza się Politykę Wewnętrzną - Standardy Ochrony Małoletnich w Parafialnej Szkole Podstawowej im. św. Franciszka z Asyżu wraz z Procedurami stanowiącymi załącznik do w/w dokumentu.

#### §2

Pracowników Parafialnej Szkoły Podstawowej im. św. Franciszka z Asyżu w Żukowie zobowiązuje się do zapoznania z przepisami Polityki wewnętrznej – Standardy Ochrony Małoletnich w Parafialnej Szkole Podstawowej im. św. Franciszka z Asyżu w Żukowie stanowiącej załącznik do niniejszego zarządzenia.

#### §3

Niniejsze Zarządzenie wchodzi w życie z dniem podpisania.

.....

Podpis Dyrektora